

# Dans les yeux de la Libération

19 octobre 2024 - 5 janvier 2025

EXPOSITION  
PHOTOGRAPHIQUE

## Schirmeck

## DOSSIER DE PRESSE

# 80 ans

MÉMORIAL  
ALSACE  
MOSELLE



Chemins d'Europe

Allée du souvenir français  
67130 SCHIRMECK  
[www.memorial-alsace-moselle.com](http://www.memorial-alsace-moselle.com)



80<sup>ème</sup> anniversaire  
de la Libération de  
la Vallée de la Bruche

# SOMMAIRE

- **Communiqué de presse** **2**
- **Présentation de l'exposition** **3**
- **Autour de l'exposition** **6**
- **A découvrir en librairie-boutique** **7**
- **Iconographie** **8**
- **Le label Mission Libération** **9**
- **Le Mémorial Alsace-Moselle - Présentation** **10**
- **Le Mémorial Alsace-Moselle, c'est aussi...** **11**
- **Informations pratiques générales** **12**





# COMMUNIQUE DE PRESSE

## EXPOSITION *DANS LES YEUX DE LA LIBÉRATION*



Des regards émus, des sourires complices, des habitants soulagés, des troupes exténuées, des rues et des paysages marqués par la guerre et l'annexion de fait... La libération de la vallée de la Bruche, en Alsace, menée du 23 au 26 novembre 1944 par les troupes américaines, appuyées par les actions des réseaux de résistance, se raconte à travers une exposition de photographies noir et blanc. Des films d'archives et des objets la complètent.

Intitulée ***DANS LES YEUX DE LA LIBÉRATION***, elle est présentée au Mémorial Alsace-Moselle, à Schirmeck, **du samedi 19 octobre 2024 au dimanche 5 janvier 2025.**

Du col de Saâles aux villages de Niederhaslach et d'Oberhaslach, en passant par Schirmeck et la libération des camps de sûreté de Vorbruck-Schirmeck, et de concentration de Natzweiler, l'exposition témoigne des opérations de terrain menées par les troupes américaines pour libérer l'Alsace et la Moselle annexées de fait depuis l'été 1940, et pour assurer le front ouest de Strasbourg, libérée le 23 novembre 1944.

Disponible en versions allemande et anglaise, elle met en scène des documents d'archives françaises et américaines, et des objets issus des fonds du Mémorial Alsace-Moselle, des Archives municipales de Molsheim, de l'Association des Amis de la Synagogue de Schirmeck, de l'ECPAD (Établissement de communication et de production audiovisuelle de la Défense et d'archives), de NARA (National Archives and Records Administration), mais aussi de fonds privés.

L'exposition « Dans les yeux de la Libération » a obtenu le label Mission Libération.

### • Informations pratiques •

Exposition à découvrir tous les jours (sauf 24, 25 et 31 décembre 2024 et 1er janvier 2025), de 9h30 à 18h (dernière entrée à 17h), du samedi 19 octobre 2024 au dimanche 5 janvier 2025.

Visite libre. Accès gratuit à l'exposition.

Toute personne souhaitant profiter de cette visite pour découvrir le Mémorial Alsace-Moselle devra s'acquitter d'un ticket d'entrée au tarif en vigueur.



# PRÉSENTATION DE L'EXPOSITION

## *DANS LES YEUX DE LA LIBÉRATION*

Quarante-quatre photographies noir et blanc, des films et des objets issus de fonds français et américains, et d'archives privées qui rejoindront les fonds documentaires du Mémorial Alsace-Moselle à la fin de l'exposition, mettent en scène les événements qui marquèrent la libération de la vallée de Bruche, du 23 au 26 novembre 1944.

Au détour de ces documents exceptionnels, surgissent des visages, ceux de la population bruchoise soulagée d'être délivrée du joug nazi, mais aussi ceux de leurs libérateurs, soldats américains et résistants, parfois graves ou las, et des prisonniers allemands. Les rues des villes et villages et les bâtiments qui les bordent sont encore reconnaissables 80 ans plus tard. Saâles, Bourg-Bruche, Saint-Blaise, Schirmeck, Barembach, Lutzelhouse sont au coeur de ces photographies. Paysages portant les stigmates de la guerre, matériels abandonnés par l'armée nazie sont autant de témoignages de ce qu'ont vécu les populations durant les années d'annexion.

Au coeur du massif des Vosges, la vallée de la Bruche serpente du col de Saâles, à l'ouest, porte d'entrée en 1944 de l'Alsace annexée depuis la France occupée, aux villages de Niederhaslach et d'Oberhaslach, à l'est, quelque trente-cinq kilomètres plus loin. A l'image du territoire alsacien et mosellan, la vallée de la Bruche a été annexée de fait au Ille Reich au début de l'été 1940. Sa population, germanisée et nazifiée, subit ce régime totalitaire qui se met en place et exerce sur cette vallée une pression particulièrement forte.

Au coeur du *Gross-Schirmeck* a été installé un camp de sûreté (*Sicherunslager Vorbruck-Schirmeck*), actif dès l'été 1940. Les autorités nazies l'utilisent comme un moyen de répression efficace et terrifiant pour la population locale. Tout Alsacien réfractaire au régime, homme comme femme, y est interné pour subir une reprogrammation idéologique dans des conditions terribles. Quelque 15 000 personnes y sont envoyées de l'été 1940 jusqu'à novembre 1944.



*Camp de sûreté de Vorbruck-Schirmeck  
durant l'annexion de fait  
(Crédit photo : Mémorial Alsace-Moselle -  
Fonds Riedweg)*



*Camp de concentration de Natzweiler*  
(Crédit photo : Mémorial Alsace-Moselle -  
Fonds Roessel)

La vallée de la Bruche est également choisie par les autorités nazies pour implanter un camp de concentration. L'emplacement retenu est celui des anciennes pistes de ski au Struthof, sur la commune de Natzwiller (*Natzweiler*), sur le Mont Louise où des gisements de granit rose ont été détectés. Le camp de concentration de Natzweiler (*Konzentrationslager Natzweiler*) est alors mis en service le 1er mai 1941. Quelque 52 000 déportés originaires de l'Europe entière sont envoyés dans ce camp de concentration ou ses annexes au cours des années de guerre.

Les débarquements du 6 juin 1944 en Normandie et du 15 août 1944 en Provence ouvrent un front à l'ouest de l'Europe pour permettre sa libération. Durant de nombreuses semaines, des milliers de soldats français, britanniques, américains, canadiens et australiens mènent de durs combats, aux côtés des résistants. Les libérations se succèdent. Dans les Vosges, le GMA-Vosges (Groupe Mobile d'Alsace-Vosges) reçoit plusieurs missions parmi lesquelles celles de libérer le camp de sûreté de Vorbruck-Schirmeck et le camp de concentration de Natzweiler-Struthof ; et de contrôler les cols du Donon, de Prayé et du Hantz, portes d'entrée sur la vallée de la Bruche et l'Alsace, pour faciliter le passage des Vosges aux Alliés. Une rafle commise en août 1944 met à mal ce projet. L'arrivée des libérateurs intervient en territoire annexé, dans un premier temps en Moselle dès le 6 septembre 1944, avec un premier succès à Gorze. Les combats sont âpres et l'avancée des troupes américaines permet de multiplier les libérations dans ce secteur au mois de septembre. L'attaque de l'Alsace nécessite du temps et de la réflexion. Les premiers combats sont engagés dans le sud de l'Alsace dans la deuxième quinzaine de novembre. Seppois-le-Bas est le premier village alsacien à être libéré, le 19 novembre 1944. **Alors que les troupes françaises mènent de très nombreux combats au sud de l'Alsace, la 2e DB du général Leclerc s'oriente au nord de l'Alsace pour prendre la direction de Strasbourg, qu'elle libère le 23 novembre 1944.**

A cette date, l'armée américaine s'engage dans la vallée de la Bruche par le col de Saâles. Durant trois jours, du 23 au 26 novembre 1944, l'armée progresse de villages en villages, rencontrant peu de résistance de la part des troupes allemandes qui, de peur d'être prises en étau par la 2e DB s'emparant de Strasbourg, battent en retraite.



Des soldats allemands sont faits prisonniers au cours des affrontements, d'autres se rendent directement. La population témoin de ces événements assiste à sa libération après plus de quatre années vécues sous le joug des autorités nazies.

Evacué durant les semaines et jours précédents jusqu'au dernier convoi quittant le secteur dans la nuit du 23 novembre 1944, le camp de sûreté de Vorbruck-Schirmeck est découvert vide par l'armée américaine le 25 novembre 1944. Au bout de quelques semaines, les autorités françaises l'utilisent dans le cadre de l'épuration.

Le camp de concentration de Natzweiler connaît le même sort. Organisée dès le 2 septembre 1944, l'évacuation des déportés s'opère en direction de camp de concentration de Dachau. Les derniers déportés et les SS quittent le camp de Natzweiler, à la date approximative du 23 novembre, alors que débute la libération de la vallée de la Bruche. Le 25 novembre 1944, la 3e brigade d'infanterie de l'armée américaine le découvre vide. L'administration française en fait aussitôt un centre d'internement jusqu'en novembre 1945.

Après le 26 novembre 1944, les troupes américaines quittent la vallée de la Bruche et sont réorientées vers un autre secteur, en direction de Moyenmoutier, commune des Vosges. Le territoire bruchois est alors placé sous contrôle de l'administration française.



*Libération de Schirmeck le 25 novembre 1944.  
(Crédit photo : Mémorial Alsace-Moselle -  
Fonds Ledig)*

# AUTOUR DE L'EXPOSITION

## DANS LES YEUX DE LA LIBÉRATION



### Conférence

et lancement du hors-série des Saisons d'Alsace  
Samedi 26 octobre 2024 à 18h

En collaboration avec les Dernières Nouvelles d'Alsace, le Mémorial Alsace-Moselle accueillera une conférence de l'historien Geoffrey Koenig, animée par le journaliste Hervé de Chalendar, sur la thématique de la Libération de l'Alsace. A cette occasion, les Saisons d'Alsace lanceront un hors-série consacré à ce sujet.

Sur invitation. Dans la limite des places disponibles.

Le Mémorial Alsace-Moselle participe actuellement à la rédaction d'une **brochure** dans le cadre du **Concours national de la Résistance et de la Déportation 2024-2025** sur la thématique « **Libérer et refonder la France (1943-1945)** ».



Le Mémorial Alsace-Moselle a également obtenu le label Mission Libération pour un second **projet** qui sera mené à moyen terme par son équipe : **la création d'un itinéraire de la Libération dans la vallée de la Bruche.**

(Crédits photos : Société d'Histoire de Molsheim  
et Jean-Stéphane Arnold)

## A DÉCOUVRIR EN LIBRAIRIE-BOUTIQUE

La librairie-boutique du Mémorial Alsace-Moselle, en accès libre, regorge de quelque mille références. Dans le cadre de l'exposition *Dans les yeux de la Libération*, vous pourrez y découvrir des ouvrages spécialisés sur le sujet de la Libération de l'Alsace et de la Moselle, parmi lesquels :



Pierre-Valentin BLANCHARD, Bernard BOUR, Jean BOURCART,  
Luc HEINRICH, Frédérique NEAU-DUFOUR, Grégory OSWALD,  
Alphonse TROESTLER,  
*En route vers la victoire - La libération de la vallée de la Bruche  
et du secteur de Marlenheim - Molsheim - Rosheim  
(novembre 1944 - février 1945)*  
SHAME, 160 pages.  
A paraître fin 2024.

Eugène RIEDWEG, *La Libération de l'Alsace -  
Septembre 1944-mars 1945*,  
Editions Tallandier,  
Collection Textu, 2022,  
365 pages.



Dominique-François BARETH  
*La décision secrète d'Eisenhower -  
Saint-Dié 24 novembre 1944-  
La Libération de l'Alsace et de la Lorraine  
vue par les Américains*,  
Editions La Nuée Bleue, 2019,  
249 pages.



Pierre DENIS,  
*La Libération de la Lorraine 1940-1945*,  
Editions Serpenoise, 2008,  
227 pages.





# ICONOGRAPHIE



1 - Des enfants en compagnie d'un soldat américain dans les rues de Schirmeck libérée le 25 novembre 1944  
(Crédit photo : Fonds Ledig - Mémorial Alsace-Moselle)



2 - Prisonniers allemands encadrés par l'armée américaine à Lutzelhouse, le 25 novembre 1944.  
(Crédit photo : Collection NARA - mise à disposition par Mme Pommois)



3 - Découverte du camp de concentration de Natzweiler vide, par les troupes américaines accompagnées des FFI, le 25 novembre 1944  
(Crédit photo : Collection NARA)



4 - Célébration à Saâles le 26 novembre 1944  
(Crédit photo : Collection NARA - mise à disposition par Mme Pommois)

Pour toute demande de visuels, merci de contacter Delphine PELLENARD, chargée des relations presse et relations publiques, par mail à l'adresse suivante :

[relationspubliques@memorial-alsace-moselle.com](mailto:relationspubliques@memorial-alsace-moselle.com)

# LE LABEL MISSION LIBÉRATION



© Mission Libération

Le Label Mission Libération est décerné aux projets portés par les sites et établissements répondant à au moins l'un des critères suivants :

- Exactitude historique et inscription dans le cadre des actions de libération du territoire français depuis la libération de la Corse en septembre 1943 jusqu'à l'année 1945.
- Diffusion de la connaissance historique.
- Hommage aux disparus, mise à l'honneur des survivants.
- Mobilisation de la jeunesse et actions de transmission de la mémoire de la Libération.
- Célébration des valeurs du courage et de l'engagement dans les actions liées à la Libération.
- Valorisation et enseignement auprès des jeunes générations des valeurs démocratiques défendues par les acteurs de la Libération (engagement civique et promotion des idéaux de la République).
- Capacité à mobiliser un public nombreux et assurer une dimension populaire aux commémorations ou événements culturels et/ou scientifiques.
- Valorisation du patrimoine local, impact local de l'événement ou de la manifestation.
- Mise en lumière des noms et destins individuels des héros, pouvant aboutir à l'inauguration de nouveaux noms de lieux publics.
- Dimension internationale ou européenne souhaitée.

Plus d'informations : <https://www.defense.gouv.fr/mission-liberation/comment-obtenir-label-mission-liberation>



# LE MÉMORIAL ALSACE-MOSELLE

## PRÉSENTATION

Surplombant la vallée de la Bruche dans son écrin de verdure, le vaste bâtiment du Mémorial s'élance fièrement vers le ciel. Dans sa façade de verre, se reflète la flamme mémorielle de l'ancien camp de concentration de Natzweiler qui jaillit, face à lui, à une dizaine de kilomètres.

Par une architecture et une scénographie exceptionnelles, le Mémorial Alsace-Moselle transmet l'histoire souvent mal connue et mal comprise d'une région ballottée d'un pays à l'autre, au gré d'une frontière fluctuante. Il ouvre également à une réflexion sur le respect et les libertés en évoquant les changements de nationalité, de culture, le sentiment d'identité européenne et l'engagement citoyen. Par des décors immersifs reconstitués dans dix-sept salles, des documents d'archives et des vidéos, les méandres de l'Histoire régionale et la vie quotidienne de milliers d'hommes, de femmes et d'enfants y sont retracés. Aucune image ou scène violente ne vient choquer le visiteur.

Cet établissement culturel dévoile une période floue qui, de 1870 aux lendemains de la Seconde Guerre mondiale, laisse encore une empreinte dans l'identité de ces territoires et de leur population. La réconciliation franco-allemande ayant contribué à la naissance de l'Europe d'aujourd'hui, le Mémorial présente ainsi les fondements de la construction européenne. Aussi sombre qu'ait pu être ce passé, il sert de socle à l'avenir.

Seul, en famille ou entre amis, le Mémorial Alsace-Moselle invite chacun à entrer dans l'Histoire, en découvrant ses expositions permanentes et sa programmation culturelle saisonnière.

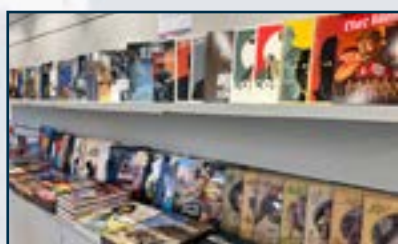




# LE MÉMORIAL ALSACE-MOSELLE

## C'EST AUSSI...

Une **librairie-boutique** accessible librement toute l'année aux dates et horaires d'ouverture du Mémorial Alsace-Moselle. Disposant de plus de 1 000 références, elle offre un large choix aux visiteurs : livres d'histoire contemporaine, romans, BD, DVD, livres jeunesse, alsatiques, jeux, carterie, médaille souvenir de la Monnaie de Paris, spécialités locales...



Informations et commandes auprès de Guillaume PELLENARD, responsable de la librairie-boutique :

[boutique@memorial-alsace-moselle.com](mailto:boutique@memorial-alsace-moselle.com)

03 88 47 45 50

Un **centre de documentation et d'archives** qui se tient à la disposition des chercheurs, enseignants, étudiants ou simples particuliers souhaitant effectuer des recherches historiques. Accessible toute l'année sur rendez-vous, il renferme des fonds documentaires très riches sur l'histoire contemporaine générale et locale. Les archives du Mémorial sont constituées de dons privés, illustrant l'histoire de l'Alsace-Moselle de 1870 à l'après-guerre (photographies, documents papier et objets de la vie quotidienne).



Informations et prises de rendez-vous auprès de Mélanie COLLIN, chargée du centre de documentation et d'archives :

[documentation@memorial-alsace-moselle.com](mailto:documentation@memorial-alsace-moselle.com)

03 88 47 45 50



Le Mémorial Alsace-Moselle accueille également des réunions, séminaires, conférences, séances de formation dans ses salles dédiées. Cinq **espaces sont proposés à la location** aux établissements scolaires, associations, entreprises et collectivités qui en font la demande. Tout souhait (configuration de salle, traiteur, pause gourmande...) peut être étudié.

Informations et réservations auprès de Valérie REGUETTE et Lauriane MAIRE, chargées des réservations :

[reservations@memorial-alsace-moselle.com](mailto:reservations@memorial-alsace-moselle.com)

03 88 47 45 50



# INFORMATIONS PRATIQUES GÉNÉRALES

Le Mémorial Alsace-Moselle est ouvert tous les jours de 9h30 à 18h. La fermeture des caisses est programmée à 17h.

Attention : le Mémorial est cependant fermé les 1er janvier, 1<sup>er</sup> mai, 24, 25 et 31 décembre.

Les individuels peuvent découvrir le Mémorial en visite libre toute l'année. Les visites guidées pour ce public se déroulent durant les vacances scolaires de la zone B, selon le programme culturel disponible sur le site internet du Mémorial Alsace-Moselle.

Les visites de groupes (à partir de 15 personnes), libres ou guidées, s'effectuent uniquement sur réservation auprès de notre service dédié à cet effet :

Valérie REGUETTE et Lauriane MAIRE, chargées des réservations

[reservations@memorial-alsace-moselle.com](mailto:reservations@memorial-alsace-moselle.com)

03 88 47 45 50

Le Mémorial détient les labels **Tourisme et Handicap** pour les handicaps moteur et mental, **Qualité Tourisme** et **Accueil Vélos en Alsace**.

## Services



Dans le cadre de son **label Accueil Vélos en Alsace**, le Mémorial met à la disposition des cyclo-randonneurs des rateliers à vélo, et un kit de petits matériels de réparation disponible à l'accueil.

Il est possible de recharger son vélo à assistance électrique (kit de rechargement Bosch).



Un **espace** est destiné aux **familles** pour faciliter leur visite (chaise haute, micro-ondes, matelas à langer, table et chaises pour enfants).

## Accès

Le Mémorial Alsace-Moselle se trouve à Schirmeck, au carrefour de l'Alsace, de la Moselle et des Vosges.



En voiture, à 40 minutes de Strasbourg  
45 minutes de Colmar et Saint-Dié-des-Vosges  
1h de Nancy  
1h45 de Metz  
30 minutes de l'aéroport d'Entzheim.



En train : Schirmeck est desservie sur la ligne Strasbourg/Saint-Dié-des-Vosges (40 minutes depuis Strasbourg).

Le Mémorial est situé à 10 minutes, à pied, du centre-ville et de la gare.



Coordonnées GPS  
48.48706, 7.22191



Retrouvez notre actualité sur :  
notre site internet : [www.memorial-alsace-moselle.com](http://www.memorial-alsace-moselle.com)

et les réseaux sociaux



MemorialAlsaceMoselle



@memorialalsacemoselle



@mam\_euphoria



memorialalsacemoselle





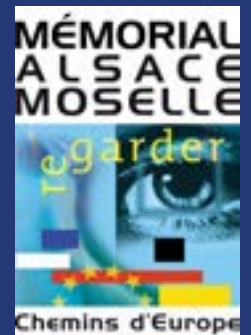
MEMORIAL ALSACE-MOSELLE

Allée du Souvenir Français

67130 SCHIRMECK

03 88 47 45 50

[www.memorial-alsace-moselle.com](http://www.memorial-alsace-moselle.com)



Contacts relations presse et relations publiques :

Delphine PELLENARD

Chargée des relations presse et des relations publiques

 [relationspubliques@memorial-alsace-moselle.com](mailto:relationspubliques@memorial-alsace-moselle.com)

Arnaud PACLET

Chargé des relations publiques et des partenariats

 [communication@memorial-alsace-moselle.com](mailto:communication@memorial-alsace-moselle.com)

Contact archives et documentation :

Mélanie COLLIN

Chargée du centre de documentation

et des expositions temporaires

 [documentation@memorial-alsace-moselle.com](mailto:documentation@memorial-alsace-moselle.com)



Ville de  
SCHIRMECK